



Avel 2010

**Information om policy, regelverk och övriga bestämmelser
inklusive det genetiska hälsoprogrammet**



SVENSKA KENNELKLUBBEN
HUNDÄGARNAS RIKSORGANISATION

Uppdaterad 10-07-20

FÖRMÅNS-
KLUBB FÖR
UPPFÖDARE

Gå med i klubben för inbördes be(h)undran.

Agria Breeders Club är en medlemsklubb för dig som är uppfödare där du får poäng för varje förmedlad valpförsäkring. Poängen kan du sedan byta mot fina produkter. Som ny medlem får du 200 poäng i startbonus. Bli medlem på www.agriabreedersclub.se redan idag!

Medlemskapet kostar inget och du behöver inte vara kund hos Agria.

Innehåll

Avelspolicy för Svenska Kennelklubben	6
Organisation.....	7
Code of Breeder's Ethics (FCI).....	8
FNs Konvention om biologisk mångfald	8
Europarådet och svensk djurskyddslagstiftning.....	10
Förbättrad avel och hundhälsa	12
Avelsfrågorna i stadgarna	13
RAS - SKKs handlingsprogram för förvaltning av hundraserna.....	14
SKK Avelsdata	16
SKKs riktlinjer för avelsrådgivning	16
Etiska riktlinjer för avelsfunktionärer	17
Avelskonferenser.....	18
Svenska Kennelklubbens grundregler	19
Svenska Kennelklubbens genetiska hälsoprogram	22
I. Program för fysisk hälsa.....	25
Överklagande av undersökningsresultat	34
II. Program för mental hälsa	37
III. Avelsprogram på populationsnivå.....	37
Utdrag ur Svenska Kennelklubbens registreringsbestämmelser	38
Svenska Kennelklubbens utbildning för avelsansvariga funktionärer i ras- och specialklubbar	43
Svenska Kennelklubbens uppfödarutbildning	44
Svenska Kennelklubbens kynologiska kommittéer	45

Version 2010-07-20

Information och regler i denna broschyr är aktuella vid publiceringen i juli 2010, men kan komma att ändras.



Berner sennenhund

Hunduppfoeding

Hundens betydelse kan knappast överskattas och avel och hunduppfoeding engagerar många människor. "Att kontinuerligt skapa goda förutsättningar för hunden, hundägaren och hundägandet" nämns allra först i SKKs målparagraf och står även på främsta plats i varje ansvarsfull hunduppfoedares målsättning. Detta mål är också det som styr utformningen av de dokument av olika slag som har med hundavel att göra och som är samlade i detta häfte. Här kan ni bland annat hitta information om policy, regelverk och övriga bestämmelser samt hela det genetiska hälsoprogrammet.

Avelspolicy för Svenska Kennelklubben

Avel och uppfödning av rashundar är fundamentet i Svenska Kennelklubbens verksamhet. Redan i stadgarnas första paragraf, vilken anger målet för verksamheten, framgår betydelsen av aveln genom texten ”att väcka intresse för och främja avel av mentalt och fysiskt sunda, bruksmässigt, jaktligt och exteriört fullgoda rasrena hundar”. Hundavel och därmed hundrasers utveckling grundas på uppfödarnas val av avelsdjur samt på den användning som dessa får. Ärftlig variation är en förutsättning för hundraser och deras möjlighet att anpassas till framtidens krav. Därför skall avel och utveckling av rashundar vara målinriktad, långsiktig och hållbar. Med hållbar menas att den inte leder till brister avseende hälsa, mentalitet eller funktion eller tömmer rasen på genetisk variation.

Avel och uppfödning skall också ske i överensstämmelse med djurskyddslagstiftningen och Svenska Kennelklubbens grundregler.

Till avel ska inte hundar med allvarlig sjukdom/funktionshinder användas. Parningskombination som utifrån tillgänglig information ökar risken för allvarlig sjukdom/funktionshinder hos avkomman ska undvikas

Svenska Kennelklubben ansvarar i samarbete med specialklubbarna för rasbildning, rasutveckling och rasvård.

Rasbildning innefattar

- Uppbyggnad av nya raser eller av nya populationer av raser som redan förekommer i andra länder.
- Återuppbyggnad av raser som på grund av liten numerär och hög släktskapsgrad är i behov av detta.

Rasutveckling skall präglas av en målinriktad och långsiktig anpassning av hunden till de krav som kan ställas på en exteriört och funktionellt bra hund med god hälsa.

Rasvård kan innefatta genetiska hälsoprogram avseende såväl fysisk som mental hälsa samt övergripande hälso- och avelsprogram på populationsnivå. Kombinationer av dessa åtgärder kan förekomma i enskilda raser.

Svenska Kennelklubben skall medverka till utformningen av rasspecifika avelsstrategier samt:

- Prioritera avel för mentala egenskaper anpassade till rasernas funktion och samhällets krav.
- Prioritera avel som gynnar avkommans möjlighet till ett långt liv utan hälsostörningar.
- Prioritera exteriör avel som gynnar god funktion och förebygger förekomsten av icke önskvärda egenskaper hos avkomman.
- Prioritera avel av hundar med naturlig fortplantningsförmåga.
- Verka för en låg andel nära släktskapsparningar för att därmed minska inavelsökningen i hundraserna; medverka till att enskilda individer eller grupper av närbesläktade individer inte överutnyttjas i aveln.
- Verka för att minska antalet avelsrestriktioner, som inte är relaterade till hundrasernas sundhet men begränsar möjligheterna till ett effektivt utnyttjande av befintliga hundmaterial; vid behov ta bort avelshinder mellan rasvarianter/raser, vilka bygger på olikheter i enskilda genpar t ex färg, hårlag och storlek.

Organisation

Federation Cynologique Internationale (FCI)

FCI är en internationell kennelklubsorganisation med 84 medlemmar och kontraktsanslutna samarbetspartners över hela världen. Varje medlem/kontraktsansluten kennelklubb representerar ett land, utfärdar stamtavlor och utbildar sina egna domare. Inom FCI erkänns ömsesidigt medlemsländernas stamtavlor och domare. Varje medlemsland följer också respektive hemlands rasstandarder. Svenska Kennelklubben (SKK) är, liksom flertalet europeiska länders kennelklubbar, medlem i FCI.

FCI arbetar framförallt genom kommittéer. **Standardkommittén** och **Vetenskapliga Kommittén** är betydelsefulla när det gäller avelsfrågor.

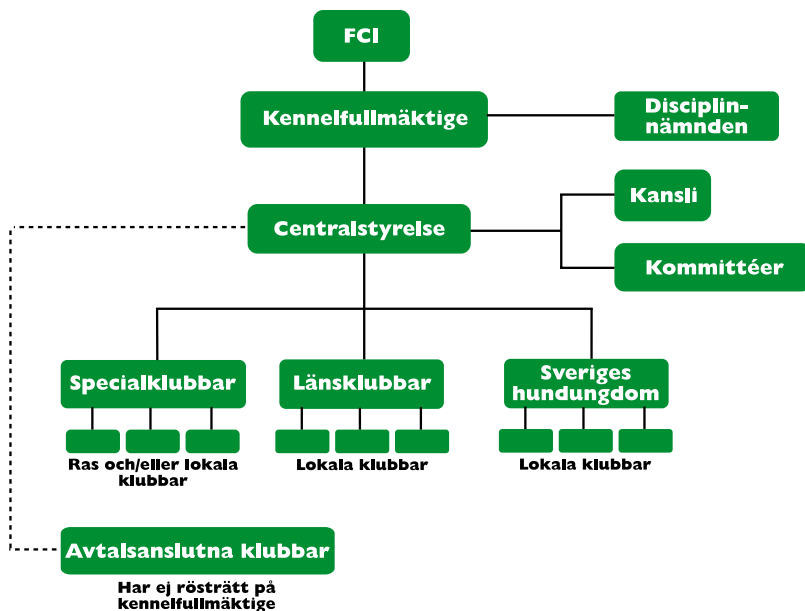
Inom FCI finns **sektioner** i de olika världsdelenarna.

Nordisk Kennelunion (NKU)

NKU består av kennelklubbar från Sverige, Norge, Danmark, Finland och Island. Arbetsutskottet, NKU/AU, är NKUs styrelse och arbetet fördelas i övrigt på kommittéer där **NKUs Vetenskapliga Kommitté** handlägger avelsfrågor av gemensamt nordiskt intresse.

Kennellfullmäktige (KF)

KF är SKKs högsta beslutande organ utom i disciplinära ärenden som handhas av **Disciplin-nämnden (DN)**. Länsklubbar, specialklubbar och Sveriges Hundungdom har yttrande- och rösträtt vid KF genom sina valda delegater.



SKKs Centralstyrelse (CS)

CS väljs av KF liksom **Disciplinnämnden**.

Centralstyrelsen

CS arbetar genom centrala kommittéer som oftast leds av en CS-ledamot. De kynologiska kommittéerna är **Avelskommittén (SKK/AK)**, **Standardkommittén (SKK/StandK)** och **Uppfödar- och Kennelkonsulentkommittén (SKK/UKK)**.

SKKs kansli

Arbetar med medlemservice och beredning och handläggning av ärenden för Centralstyrelsen och dess kommittéer samt inför kennelfullmäktige.

Klubbar

Inom SKK-organisationen finns 25 länsklubbar, ca 50 specialklubbar ofta med anslutna rasklubbar, Sveriges Hundungdom samt avtalsanslutna rasklubbar*. Lokala klubbar finns inom länsklubbar, special- och rasklubbar samt inom Sveriges Hundungdom.

*Om rasansvar inte delegerats till en befintlig specialklubb kan en klubb/rassammanslutning anslutas till SKK genom särskilt avtal. Avtalsansluten rasklubb kan placeras i steg 1, 2 eller 3 med ökande delegation från SKK för varje steg. Steg 4 innebär att klubben erhåller specialklubbstatus alternativt upptas som rasklubb i befintlig specialklubb eller bildar specialklubb tillsammans med närliggande rasklubb.

Code of Breeder's Ethics (FCI)

1. Endast funktionsmässigt sunda hundar ska användas i avel. Uppfödaren ska försäkra sig om att avelsdjuret har god mental och fysisk hälsa.
2. Var och en som väljer en hund till avel ska göra en bedömning av om hunden är mentalt och fysiskt lämpad för avel.
3. Avel och utveckling av hundraser ska vara målinriktad, långsiktig och hållbar så att den inte resulterar i sjukdomar, dåligt temperament och bristande bruksegenskaper.
4. Avel ska bedrivas så att den genetiska variationen i rasen bevaras och helst ökas.
5. Så länge valpen är kvar hos uppfödaren ansvarar denne för att valpen har en miljö som gynnar den fysiska och mentala utvecklingen och garanterar en god socialisering.

FNs Konvention om biologisk mångfald

Ett styrdokument för all djuruppfödning är **FNs Konvention om biologisk mångfald**, som antogs vid den internationella konferensen i Rio de Janeiro 1992 och undertecknades av Sverige året därpå. Sverige åtog sig därmed att aktivt arbeta i konventionens anda för en hållbar utveckling på alla de nivåer som begreppet biologisk mångfald omfattar, nämligen ekosystem-, art- och gennivå.

Nationellt program för förvaltning av husdjursgenetiska resurser är den handlingsplan som innefattar arten hund. Svenska Kennelklubben ges en roll motsvarande avelsorganisationerna för lantbrukets djur och övriga sällskapsdjur. Detta innebär bland annat krav på "ett väl organiserat avelsarbete även för hundraserna." Avelsorganisationer tillsammans med sina



Golden retriever

medlemmar är ansvariga för att avelsarbetet de bedriver är långsiktigt hållbart.

Rasspecifika avelsstrategier, RAS, är Svenska Kennelklubbens handlingsprogram för förvaltning av hundraserna. RAS är uppbyggt i tre huvuddelar:

- a) Rasens historiska bakgrund och utveckling,
- b) Beskrivning och analys av nuläget samt
- c) Slutsatser, mål och strategi för framtiden.

Europarådet och svensk djurskyddslagstiftning

Europarådet bildades år 1949 av tio västeuropeiska stater, däribland Sverige. Idag har Europarådet drygt 40 medlemsländer. Syftet med Europarådets arbete är att uppnå en större enighet mellan medlemsländerna, främst på det kulturella och sociala området. För att lagstiftningen ska kunna bli likartad utarbetar man särskilda avtal, konventioner. **Konventionen om skydd av sällskapsdjur** upprättades i Strasbourg den 13 november 1987 och ratificerades av Sverige.

Konventionens utgångspunkt är att medlemsländerna erkänner "att människan har en moralisk förpliktelse att respektera alla levande varelser" och tar hänsyn till "att sällskapsdjur har ett särskilt förhållande till människan". Vidare att medlemsländerna "beaktar sällskapsdjurens betydelse för livskvaliteten och därmed deras värde för samhället".

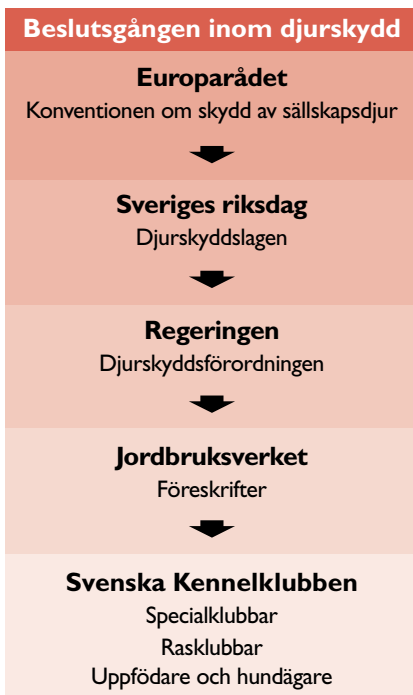
Konventionen innehåller följande kapitel

1. Allmänna bestämmelser
2. Principer för hållande av sällskapsdjur
3. Kompletterande åtgärder rörande herrelösa djur
4. Information och utbildning
5. Multilaterala samråd
6. Ändringar
7. Slutbestämmelser

Konventionens artikel 5 om uppfödning

Artikel 5 om uppfödning har central betydelse för de bestämmelser som omger hunduppfödningen i Sverige. Den lyder:

"En person som väljer ett sällskapsdjur för uppfödning skall ansvara för att hänsyn tas till anatomiska, fysiologiska och



beteendemässiga egenskaper som kan äventyra antingen avkommans eller moderns hälsa och välbefinnande”.

Djurskyddslagen 1988

Underordnat Europakonventionen följer Riksdagens beslut i form av Djurskyddslagen. Den nuvarande lagen antogs 1988 och innehåller bland annat följande skrivning:

§ 2 ”Djur skall behandlas väl och skyddas mot onödigt lidande och sjukdom.”

Djurskyddsförordningen

Regeringen beslutar om Djurskyddsförordningen, vilken bygger på Djurskyddslagen.

§ 29 ”Avel med sådan inriktning att den kan medföra lidande för djuren är förbjuden. Närmare föreskrifter om förbudet meddelas av Jordbruksverket.”

Jordbruksverkets föreskrifter

Det verkställande organet är Jordbruksverket som utarbetar detaljerade regler och ser till att de efterlevs. Avelsparagrafen återfinns i Jordbruksverkets föreskrifter och allmänna råd om hållande av hund och katt.

Gemensamma bestämmelser

1 kap.

24 § Djur får inte användas i avel om

1. de har sjukdomar eller funktionshinder som kan nedärvas,
2. de är eller med stor sannolikhet är bärare av recessivt anlag i dubbel uppsättning för sjukdom,
3. de är eller med stor sannolikhet är bärare av enkelt recessivt anlag för sjukdom såvida inte parning sker med individ som är konstaterat fri från motsvarande anlag,

4. parningskombinationen utifrån tillgänglig information ökar risken för sjukdom eller funktionshinder hos avkomman,

5. de uppvisar beteendestörningar i form av överdriven rädlereaktion eller aggressivt beteende i oprovocerade eller för djuret vardagliga situationer, eller

6. de saknar förmåga att föröka sig på ett naturligt sätt.

25 § En tik som har förlöst två gånger med kejsarsnitt får fortsättningsvis inte användas i avel.

Särskilda bestämmelser för hållande av hund

2 kap.

16 § En tik får inte paras förrän tidigast i andra löpet, dock inte tidigare än vid 18 månaders ålder. Om en tik får två valpkullar inom 12 månader ska tiken ges minst 12 månaders vila före nästa valpning.

17 § Tvångsparning av tikan får inte förekomma. Med tvångsparning menas att tvinga tiken till parning genom att hålla fast tiken trots att tiken uttrycker obehag eller försöker komma undan.

§ 18 Hundvalpar får inte skiljas från modern annat än temporärt, så länge de behöver hennes mjölk och omvårdnad, dock tidigast vid 8 veckors ålder. Valparna får heller inte lämna uppfödaren förrän tidigast vid 8 veckors ålder om inte särskilda skäl föreligger.

För närvarande (sommaren 2010) pågår en bred översyn av den samlade djurskyddslagstiftningens utformning och innehåll.

Förbättrad avel och hundhälsa

Multilateral överenskommelse

Vid en multilateral konsultation i Europarådet 1995 angående Konventionen om skydd av sällskapsdjur enades parterna om nödvändigheten av att arbeta för en förbättrad avel och hundhälsa. Följande målsättningsförklaring antogs av deltagande medlemsländer och organisationer:

- att med hänsyn till djurens välbefinnande medverka till en översyn av rasstandarder, i synnerhet när dessa föreskriver kirurgiska ingrepp av estetiska skäl.
- att skapa respekt för dessa standarder hos domare och uppfödare.
- att arbeta för en ändamålsenlig och fortlöpande utbildning av domare och uppfödare.
- att vidta nödvändiga åtgärder för att förhindra uppfödning av djur med genetiska eller fenotypiska egenskaper som menligt kan påverka djurens hälsa och sundhet.
- att utarbeta information till allmänheten för att uppnå ett ansvarsfullt djuräggande i överensstämmelse med konventionens intentioner.

Nordisk strategi

Vid ett möte med NKUs standardkommitté 1996 beslutades om en inventering av rasstandarder. Följande handlingsprogram antogs:

- Standarder för inhemska raser ska ses över med tanke på formuleringar som kan anses negativa ur hälsosynpunkt.
- Kunskap om sambandet exteriör - hälsa ska spridas.
- Överdrivna exteriöra detaljer och de ökade risker för skador som dessa kan medföra ska diskuteras vid uppfödarkonferenser och liknande.
- Problematiken i samband med premiering på utställning ska uppmärksammas vid domarutbildning och exteriördomarkonferenser.
- Information ska ges till utländska domare som inbjuds att döma i Norden.
- Problematiken ska tas upp på internationell nivå.

Tillägg till samtliga rasstandarder

Hund får ej prisbelönas om den är aggressiv eller extremt skygg eller om den har anatomiska defekter som menligt kan påverka dess hälsa och sundhet.

Avelsfrågorna i stadgarna

Stadgar för Svenska Kennelklubben

§ 1 Mål

att väcka intresse för och främja avel av mentalt och fysiskt sunda, bruksmässigt, jaktligt och exteriört fullgoda rasrena hundar.

§ 2 Verksamhet

Mom 1

3. följa den kynologiska utvecklingen inom och utom landet samt driva svenska kynologiska intressen i internationella sammanhang.
4. bedriva och främja forskning inom SKKs verksamhetsområden för att sprida kunskap om hunduppfödning samt hundens beteenden, dess fostran, utbildning och vård.
6. stödja uppfödarna i arbetet för en god hundavel.

Mom 2

1. Specialklubb skall lämna information och råd i avelsfrågor i enlighet med av Centralstyrelsen upprättade riktlinjer.
2. Specialklubb skall verka för utbildning inom de raser, för vilka klubben har ansvar.

§ 9 Centralstyrelse

Mom 1

Centralstyrelsen får inom eller utom sig utse kommittéer, som beslutar i ärenden eller ärende-grupper i den utsträckning som styrelsen bestämmer. Beslut som fattats i kommittéerna skall förtecknas och anmälas vid Centralstyrelsens nästkommande sammanträde.

Typstadgar för specialklubb inom SKK-organisationen

§ 1 Mål

att väcka intresse för och främja avel av mentalt och fysiskt sunda, bruksmässigt, jaktligt och exteriört fullgoda rasrena hundar.

att bevara och utveckla rasernas specifika egenskaper [...].

§ 2 Verksamhet

2. informera om till klubben hörande ras/raser och deras användningsområden.
3. lämna information och råd i avelsfrågor i enlighet med av SKK upprättade riktlinjer.
4. aktivt följa den kynologiska utvecklingen för klubbens ras/raser inom och utom landet.

§ 7 Fullmäktige

Mom 3 Dagordning

8. Styrelsens årsredovisning med balans- och resultaträkning, redogörelse för arbetet med avelsfrågor samt revisorernas berättelse.

§ 8 Styrelse

Mom 1 Styrelsens organisation

Styrelsen får inom sig utse ett arbetsutskott och inom eller utom sig kommittéer eller arbetsgrupper för att handlägga av styrelsen angivna arbetsuppgifter.

Mom 2 Styrelsens åligganden

Ansvara för klubbens avelsfrågor.

Typstadgar för rasklubb inom SKK-organisationen

§ 1 Mål

Rasklubbarna, som är ideella föreningar, har till mål att inom ramen för specialklubbens stadgar tillvarata specifika intressen för rasen genom:

att väcka intresse för och främja avel av mentalt och fysiskt sunda, bruksmässigt, jaktligt och exteriört fullgoda rasrena hundar.

att bevara och utveckla rasens specifika egenskaper [...].

§ 2 Verksamhet

2. informera om klubbens ras och dess användningsområden.
3. lämna information och råd i avelsfrågor i enlighet med av specialklubben och SKK upprättade riktlinjer.
4. aktivt följa den kynologiska utvecklingen för klubbens ras inom och utom landet.

§ 7 Klubbmöte

Mom 2 Dagordning

8. Styrelsens årsredovisning, balans- och resultatredovisning, redogörelse för arbetet med avelsfrågor samt revisorerernas berättelse.

§ 8 Styrelse

Mom 1 Styrelsens organisation

Styrelsen får inom sig utse ett arbetsutskott och inom eller utom sig kommittéer eller arbetsgrupper för att handlägga av styrelsen angivna arbetsuppgifter.

Mom 2 Styrelsens åligganden

- ansvara för rasens avelsfrågor i enlighet med av specialklubb och SKK upprättade riktlinjer.
- avge årsredovisning inklusive redogörelse för arbetet med avelsfrågor till ordinarie klubbmöte.

RAS - SKKs handlingsprogram för förvaltning av hundraserna

På Svenska Kennelklubbens Kennelfullmäktige 2001 fattades beslut om att det för varje hundras ska finnas en sk rasspecifik avelsstrategi (RAS). Uppdraget att utforma dessa lades på specialklubbarna som i sin tur i huvudsak delegerar ut arbetet på rasklubbarna, även om samordningsansvaret kvarstår hos specialklubben. RAS fastställs av SKKs Avelskommitté och ska enligt KF-beslut revideras vart femte år.

Den rasspecifika avelsstrategin är en handlingsplan för aveln inom en specifik ras och

en tillämpning av SKKs Avelspolicy.

Avelsarbetet i klubben innebär att arbeta med utformandet av och utvärderingen av RAS som ett kvalitetsverktyg för en sund hundavel.

RAS kan delas in i tre delar:

1. Rasens historiska bakgrund och utveckling.
2. Beskrivning och analys av nuläget.
3. Slutsatser, prioriteringar, mål och strategier för framtiden.



Jax

RAS bör ange:

Mätbara mål och tidsplan

Strategier/handlingsplaner för att uppnå målen på kort och lång sikt.

Redogörelse av hur förankringen i klubben skett.

Viktiga aspekter är:

Hälsa

Funktion

Mentalitet

Genetisk variation, Avelsstruktur

Exteriör

Hundens hälsa och välbefinnande ska alltid prioriteras.

Mer information om RAS finns på SKKs webbplats, www.skk.se, bland annat:

RAS - en mall

RAS - utvärdering

RAS - små hundpopulationer

SKK Avelsdata

SKK Avelsdata är en tjänst som ger åtkomst till registrerade uppgifter i Svenska Kennelklubbens databas på såväl individ- som populationsnivå. Samtliga uppgifter SKK registrerar överförs varje natt till Avelsdata, samtidigt görs nya beräkningar av all statistik och Avelsdata uppdateras. SKK Avelsdata är i första hand tänkt att användas av uppfödare och avelsråd inom special- och rasklubbar för avelsplanering och rasinformation, t ex inom arbetet med RAS. SKK Avelsdata är kostnadsfri och tillgänglig för alla genom inloggning via SKKs webbplats, www.skk.se.

SKK Avelsdata är uppdelad i tre delar:

1. Hundar

Innehåller information om samtliga svenskregistrerade hundar födda 1990 eller senare, inklusive avkommestatik

2. Provparning

Möjlighet till beräkning av inavelsgrad

3. Raser

Innehåller rasstatistik baserad på födelseår för svenskfödda hundar födda 1990 eller senare.

SKKs riktlinjer för avelsrådgivning

- att väcka intresse för och främja avel av såväl fysiskt som mentalt sunda, bruks-mässigt, jaktligt och exteriört fullgoda hundar samt bevara och utveckla rasers specifika egenskaper.
- att förmedla en god övergripande avels-policy samt sprida kunskap om avelsmetoder, praktisk avel och uppfödning.
- att lämna information och råd i avelsfrågor, vilket skall baseras på god kunskap om gällande hälsoprogram, djurskyddsförordning och djurhållningsföreskrifter.
- att informera om innebörden av SKKs grundregler.

Specialklubbens/rasklubbens organ för avelsfrågor skall:

- ha god kunskap om grundläggande rasinformation: populationsstorlek, avelsstruktur och avelstraditioner, status beträffande hälsa, mentalitet, bruks- och jaktduglighet samt exteriör.
- fortlöpande studera rasens/rasernas utveckling samt även fortlöpande redogöra för denna utveckling
- aktivt delta i utvecklingen och uppföljningen av rasspecifika avelsstrategier, (RAS).
- informera om för rasen/raserna gällande krav och rekommendationer samt fortlöpande ansvara för kontakten med SKKs avelsansvariga.
- årligen upprätta verksamhetsberättelse med utvärdering av bl. a RAS samt verksamhetsplan med arbetsbeskrivning för avelsrådet.

Etiska riktlinjer för avelsfunktionärer

Målet för SKK-organisationen när det gäller avel av rashundar finns uttryckt i stadgar för SKK, specialklubb och rasklubbar. Av verksamhetsparagrafen i dessa stadgar framgår att ”information och råd i avelsfrågor” är centralt och stadgarna hänvisar till SKKs riktlinjer för avelsrådgivning, där uppdraget finns närmare beskrivet. **De grundläggande principerna och etiska värderingarna** för avel och uppfödning finns uttryckta i *Avelspolicy för Svenska Kennelklubben*.

Med utgångspunkt från avelspolicyn och de bakomliggande övergripande styrdokumenterna ska avelskommittéer och enskilda avelsfunktionärer verka för att ”väcka intresse för och främja avel av mentalt och fysiskt sunda, bruksmässigt, jaktligt och exteriört fullgoda rasrena hundar” (ur SKKs stadgar § 1 Mål).

1. Avelsfunktionären har en framskjuten förtroendepost inom SKK-organisationen och stora krav ställs därför på innehavarens integritet. I arbetet med avelsfrågorna ska det stå helt klart att avelsfunktionären representerar sin klubbs ställningstaganden inom RAS och inte agerar utifrån privata preferenser. Generellt gäller att verksamheten är av informativ och vägledande natur.
2. Bland avelsrådgivningens uppgifter ingår att förmedla SKKs grundläggande värderingar, kunskap om avel och uppfödning samt att informera om innebörden i grundreglerna. Det innebär att avelsfunktionären är delaktig i ett opinionsskapande och pedagogiskt arbete, vilket ställer krav på lämplighet och omdömesförmåga. Avelsfunktionären ska löpande följa kunskapsutvecklingen inom ämnesområdet.
3. Avelsrådet ansvarar för den allmänna informationen i avelsfrågor och den information som bygger på utvärderingar och sammanställningar inom RAS. Den enskilde uppfödaren ansvarar för den enskilda parningen.
4. Vid personliga kontakter och information om enskilda djur eller kombinationer ska avelsfunktionären endast vidarebefordra säkerställda uppgifter om djuren eller deras avkomma. I övriga fall ska avelsfunktionären hänvisa till hundägaren, som enligt grundreglerna alltid ska lämna sanningsenliga och fullständiga uppgifter om sina hundar.

5. Avelsfunktionär ska inte som privatperson delta med egna inlägg i e-postlistor, på chat-sidor och liknande utan endast medverka i sin roll som avelsfunktionär om avelsrådet/styrelsen finner anledning att göra debattinlägg eller kommentarer.

6. Specialklubb och rasklubb kan utarbeta ytterligare etiska riktlinjer, anpassade till klubbens specifika behov, för arbetet med avelsfrågorna.

SKK/AK

2006-06-13

Avelskonferenser

SKK anordnar regelbundet avelskonferenser för special- och rasklubbar. Därutöver samlar klubbarna sina medlemmar till uppfödardräffor, raskonferenser och liknande.

Ansökan om bidrag

Följande regler gäller för erhållande av bidrag till avelskonferenser för avelsråd och/eller medlemmar.

1. Bidrag kan sökas av specialklubb eller till SKK direkt avtalsanslutna rasklubb (fr. o. m. steg III).
2. Bidrag utgår för att täcka kostnader för föredragshållare och/eller andra gemensamma kostnader som t ex konferenslokaler och konferensmaterial. Bidrag utgår ej till deltagares eller förtroendevaldas kostnader.
3. Bidrag till klubbar med ansvar för en ras kan beviljas vart tredje år. Bidrag till specialklubbar med ansvar för flera raser kan beviljas vartannat år.
4. Bidrag skall sökas senast sex (6) månader före planerat konferensdatum.
5. Ansökan om bidrag skall ställas till SKK/AK och skall innehålla preliminärt program samt budget för konferensen.
6. Efter prövning och beslut i SKK/AK utgår bidrag med 75 procent av kostnaderna,

dock högst med 10 000 kronor.

7. För utbetalning av bidrag skall konferensdokumentation insändas till SKK/AK tillsammans med ekonomisk redovisning. Den senare skall innehålla specificerade och verifierade uppgifter avseende de kostnader, för vilka bidrag sökes.

Svenska Kennelklubbens Forsknings- och utvecklingsfond

Syftet med fonden är att stödja insatser som har till mål att främja avel av rasrena hundar i enlighet med stadgarnas målparagraf.

Fonden är ett komplement till det forskningsstöd SKK kan bidra med genom de två forskningsstiftelserna som förvaltas av SKK.

Medel ur fonden kan sökas av medlemsorganisation inom SKK, enskilda medlemmar, forskningsinstitutioner eller enskilda forskare.

Bidraget ur fonden kan uppgå till maximalt 75 % av den totala kostnaden som insatsen är kostnadsberäknad till.

Medel ur fonden disponeras av SKKs Centralstyrelse efter förslag från SKKs Avelskommitté.

Ansökan görs på särskild blankett, se www.sk.se.

Svenska Kennelklubbens grundregler

Dessa grundregler gäller för medlemmar i Svenska Kennelklubben (SKK) och dess medlemsorganisationer fr o m 2009-01-01.

1. Allmänt

Det åligger varje medlem i SKK-organisationen:

- 1:1 **att** behandla och vårda hundar och andra djur väl i enlighet med såväl beprövad erfarenhet som gällande djurskyddslagsstiftning och regler utfärdade med stöd av lagstiftningen. Detta innebär att någon befogad anmärkning mot djurhållningen inte ska kunna göras av myndighet eller av SKK auktoriserad kennelkonsulent.
- 1:2 **att** medverka till att av SKK auktoriserad kennelkonsulent kan genomföra kennelbesök.
- 1:3 **att** handla och uppträda på sådant sätt att det inte skadar eller motverkar SKK eller dess medlemsorganisationer och att inte uttala sig nedsättande om enskild medlem.
- 1:4 **att** i anslutning till prov, utställning eller tävling inte agera på sådant sätt att det påverkar andra hundars chanser till rättvis bedömning och att inte heller uttala sig nedsättande om andra hundar, funktionärer eller deltagare.
- 1:5 **att** aldrig anlita bulvan eller själv agera som sådan genom att registrera valpar i annans eller eget namn/kennelnamn då den egentliga uppfödaren är annan person samt att inte anlita återförsäljare eller själv agera som sådan vid försäljning eller köp av hund.
- 1:6 **att** följa SKKs stadgar och regelverk samt att även i övrigt på bästa sätt upp-

fylla de förpliktelser som kan följa av hundverksamheten samt att på intet sätt kringgå SKKs regelverk eller beslut.

2. Avelsetik

Hundavel ska bedrivas på ett sådant sätt att det befrämjar avkommans hälsa och välbefinnande. Varje medlem som upplåter sin hund till avel ska vara väl förtrogen med SKKs avelspolicy samt med rasens standard, provbestämmelser, registreringsbestämmelser och rasspecifika avelsstrategi.

Det åligger varje medlem i SKK-organisationen:

- 2:1 **att** till avel endast använda hundar av samma ras.
- 2:2 **att** till avel endast använda hund som är inregistrerad i SKK eller i av SKK erkänd utländsk kennelorganisation.
- 2:3 **att** till avel endast använda hundar som inte har allvarlig sjukdom/funktionshinder och som har ett gott och för rasen typiskt temperament. Hund som uppvisar beteendestörning i form av överdrivna rädlereaktioner eller aggressivt beteende i oprovocerade eller för hunden vardagliga situationer ska inte användas i avel.
att i avelsarbetet undvika parningskombination som utifrån tillgänglig information ökar risken för allvarlig sjukdom/funktionshinder hos avkomman.
- 2:4 **att** som ägare av avelshund följa SKKs hälsoprogram. För raser med krav på veterinärmedicinskt/genetiskt undersökningsresultat och/eller genomförd mentaltest/mentalbeskrivning/prov ska giltigt intyg om detta finnas för avelshundarna före parningstillfället.

2:5 **att** inte använda hund i avel som vid DNA-test visat sig vara bärare av dubbla anlag för allvarlig sjukdom med recessiv nedärvning. Hund som visat sig vara bärare av enkelt anlag för allvarlig sjukdom med recessiv nedärvning får användas i avel, men endast i kombination med genetiskt/hereditärt friförklarad hund och under förutsättning att detta inte står i strid med gällande hälsoprogram.

2:6 **att** till avel endast använda hund som kan fortplanta sig på ett naturligt sätt. Används artificiell insemination (AI) trots avsaknad av dokumenterad avelsförmåga ska respektive ansvarig AI-veterinär intyga att hanhunden och tiken inte bedöms ha nedsatt könsdrift eller oförmåga till normal parning.

AI ska ske enligt de föreskrifter som gäller i landet där insemineringen görs men får aldrig utföras av annan än legitimerad veterinär. I Sverige krävs att veterinären har Jordbruksverkets tillstånd att utföra insemineringar.

2:7 **att** inte para far med dotter, mor med son eller helsyskon med varandra.

3. Uppfödareetik

Uppfödare ska i sitt avelsarbete iaktta god uppfödareetik samt god kynologisk sed:

Det åligger varje uppfödare i SKK-organisationen:

3:1 **att** hantera sin uppfödningssksamhet kvalitetsmedvetet, seriöst och med stort ansvar.

3:2 **att** alltid lämna sanningsenliga och fullständiga uppgifter om sina hundar och sin uppfödningssksamhet.

3:3 **att** inte i avel använda hanhund/tik förrän vid den ålder då hunden uppvi-

sar en vuxen individs fysiska mognad och beteende.

att inte para en tik vid för hög ålder. Här bör rasset specifika hänsyn tas.

3:4 **att** inte låta tik föda fler än fem valpkullar. Om en tik får två valpkullar inom 12 månader ska tiken sedan ges minst 12 månaders vila före nästa valpning. Tik över sju år ska vila minst 12 månader mellan sina kullar.

3:5 **att** alltid veterinärbesiktiga tik över 7 år före parning och bifoga intyget till registreringsansökan. Av intyget ska framgå att tiken är i sådan kondition att hon utan risk för sin hälsa kan få en valpkull. Tik över 7 år får inte användas i avel om den inte tidigare haft en valpkull.

3:6 **att** se till att valp före försäljning har en miljö som gynnar den fysiska och mentala utvecklingen samt en god socialisering med såväl människa som hund.

3:7 **att** samtidigt registrera samtliga valpar i SKK och se till att de är ID-märkta vid leverans.

4. Försäljning, leverans och överlåtelse

Det åligger varje uppfödare i SKK-organisationen:

4:1 **att** vid överlåtelse av hund mot ersättning alltid uppräta överlåtelsehandling med av SKK fastställt innehåll.

4:2 **att** till överlåtelsehandling bifoga registreringsbevis eller skriftligt intyg om att hunden är anmäld för registrering. Registreringsbeviset ska, i det senare fallet, översändas till köparen så snart det erhållits från SKK. Veterinärbesiktningssintyg som inte är äldre än en vecka ska bifogas vid leverans av hund.

4:3 **att** leverera valpar tidigast vid 8 veckors ålder.



Shiba

4:4 **att** i överlåtelsehandlingen införa om hunden vid tiden för överlåtelsen är behäftad med sjukdom, fel, defekt eller känd genetisk belastning.

4:5 **att** vid överlåtelse av tik eller hanhund med bibehållen avelsrätt alltid upprätta avtal med avtalsvillkor som är fastställda av SKK, innebärande bl.a. att längsta giltighetstid för fodervärdsavtal för tik är till dess tiken lämnat högst två valpkullar. Giltighetstiden begränsas till dess tiken uppnått fem års ålder. Fodervärdsavtal får inte tecknas för tik som fyllt fem år.

Giltighetstiden för fodervärdsavtal för hanhund är längst till dess hanen uppnått sju års ålder.

Åganderätt samt övriga rättigheter, övergår, utan ersättning, till fodervärden så snart villkoren enligt denna punkt är uppfyllda.

4:6 **att** aldrig hålla fler än tio hundar hos fodervärd. Med fodervärd jämställs person som köpt eller på annat sätt förvärvat en hund med förbehåll från säljaren att använda hunden i avel.

4:7 **att** efter bästa förmåga uppfylla de förpliktelser mot valpköpare och fodervärdar som följer av de avtal som anvisas av SKK.

Svenska Kennelklubbens genetiska hälsoprogram

Tillblivelsen av det som med ett samlingsnamn kallas **Svenska Kennelklubbens genetiska hälsoprogram** kan dateras till hösten 1979, då SKKS centralstyrelse tog beslut om "Igångsättning och utformning av bekämpning av vissa genetiskt betingade defekter och sjukdomar."

Till att börja med utarbetades hälsoprogram enbart gällande **fysisk hälsa**. Idag finns också program avseende **mental hälsa** samt **avelsprogram på populationsnivå**. Grundläggande för alla program är den centrala registreringen av veterinära och andra resultat, något som i sin tur bygger på att hundarna är ID-märkta. En viktig princip är att dataregistren finns tillgängliga för var och en som vill utnyttja dem inför ett avelsbeslut eller för specialklubbarna som underlag för deras avelspolicy.

Beträffande hälsoprogrammen för fysisk hälsa gäller allmänt att åtgärder endast kan sättas in mot sjukdomar och defekter där diagnostiken är väl beprövad och erkänd. För att avbryta ett hälsoprogram krävs att tydliga resultat visat sig.

Specialklubbar och rasklubbar har en viktig roll när det gäller genetiska hälsoprogram. Det är deras ansvar att ta fram underlag för ansökan. Underlaget skall innehålla en beskrivning av den aktuella situationen i rasen, av problemets omfattning och utbredning i populationen samt en redogörelse för ärendets handläggning. Det är också klubbarnas ansvar att fortlöpande informera medlemmarna om hur arbetet med ärendet fortskrider. En viktig

förutsättning för att ett genetiskt hälsoprogram skall bli framgångsrikt är nämligen uppfödarnas och enskilda hundägares vilja att ställa sig bakom det.

Beslut att hos SKK ansöka om hälsoprogram fattas av klubbstyrelsen, som enligt stadgarna ansvarar för avelsfrågorna. Ansökan ska innehålla det underlag som ligger till grund för beslutet och en redogörelse av förankringsarbetet i klubben. Av ansökan ska framgå hur klubben vill utforma hälsoprogrammet, se även "Definition av SKKs centralt organiserade hälsoprogram".

För rasklubbar som inte har specialklubsstatus gäller att ansökan också måste behandlas av specialklubbens styrelse. Beslut som rör genetiska hälsoprogram tas av SKKs avelskommitté efter ansökan från den officiella specialklubben.

Om anslutningen till Svenska Kennelklubbens genetiska hälsoprogram gäller enbart central registrering av veterinärdata kan denna börja med omedelbar verkan. Registrering kan ske retroaktivt, dvs också resultaten från tidigare genomförda undersökningar registreras. Om anslutningen däremot innebär restriktioner gäller sedvanlig informationstid av minst sex (6) månader innan denna del av programmet kan sättas in.

Genom ett flertal utvärderingar har det visat sig att hälsoprogrammen varit framgångsrika och resulterat i minskat djurlidande. Samarbetet mellan uppfödare, hundägare, veterinärer och genetiker har rönt uppmärksamhet i andra länder. Sverige har varit föregångsland och öppnat vägen för internationellt samarbete på området.

Enskilda och klubbar som är intresserade av Svenska Kennelklubbens genetiska hälsoprogram kan vända sig till SKKs avelskommitté, som är SKKs ansvariga organ i dessa frågor.

Definition av SKKs centralt organiserade hälsoprogram

Med av SKK centralt organiserade hälsoprogram avses såväl central registrering av veterinära undersökningsresultat som krav på undersökningsresultat för avelsdjur

Hälsoprogrammen kan omfatta följande tre nivåer:

Nivå 1

- Central registrering av veterinära undersökningsresultat

Dessa kan omfatta:

- Klassificering av fenotyp avseende specifik sjukdom
- Kan fastställas (ex HD/ED), alternativt förändras över tid (ex ögonlysningsresultat)
- Klassificering av genotyp, DNA-tester, avseende specifik sjukdom (ex prcd-PRA)
- Inrapporterade kända fall avseende specifik sjukdom (ex renal dysplasi)

Nivå 2

Avser avelsdjur

- Krav på centralt registrerat resultat (se Nivå 1) avseende specifik sjukdom

Nivå 3

Avser avelsdjur

- Krav på centralt registrerat resultat (se Nivå 1) avseende specifik sjukdom
- Inskränkningar i avelsanvändningen av djur med viss fenotyp eller påvisad genetisk belastning

Känd status före parning

Registreringen av undersökningsresultat är den grund som alla hälsoprogram bygger på. En vanlig modell för ett hälsoprogram är att det finns krav på känt undersökningsresultat, dvs

känd status avseende den aktuella sjukdomen/defekten hos föräldradjuret för registrering av valpar. Det är ett sätt att uppmärksamma och kunna ta hänsyn till ett ärftligt problem i aveln. Genom att status är känd före parning får uppfödaren ett underlag när det gäller att bedöma djurets lämplighet för avel. Uppfödaren medverkar till att minska risken för att sjukdom nedärvs till avkomman.

Om det i samband med registreringen visar sig att känd status i enlighet med hälsoprogrammets krav inte förelegat före parningen, kommer ärendet att överlämnas för bedömning till SKKs uppfödar- och kennelkonsulentkommitté, SKK/UKK. Kommittén avgör om ärendet också ska överlämnas till Disciplinnämndens prövning.

ID-märkning

Krav på ID-märkning föreligger för central registrering av veterinära undersökningsresultat.

ID-märkning kan ske genom tatuering eller med mikrochip.

Information till special- och rasklubbar som överväger att ansöka om hälsoprogram hos SKK

Nedanstående information avser de av SKK organiserade hälsoprogrammen. SKKs Avelskommitté föreslår dock special- och rasklubbar att överväga att istället för centrala hälsoprogram ha egna, väl motiverade, rekommendationer för undersökningar och vilka avelsbeslut som bör fattas utifrån resultaten.

För centralt organiserade hälsoprogram gäller följande:

Allmänna krav:

- Sjukdomen/defekten kan på säkra grunder betraktas som ärftlig.

- Sjukdomen/defekten ska ha menlig/allvarlig påverkan på hundens livskvalitet.
- Diagnostiken är väl beprövad och erkänd. Med stöd av undersökningsresultatet kan man säga om hunden har/inte har defekten/sjukdomen.
- Ansökan är behandlad och tillstyrkt av specialklubben

Beslut att hos SKK ansöka om hälsoprogram fattas av klubbstyrelsen, som enligt stadgarna ansvarar för avelsfrågorna. Beslutet ska vara väl förankrat bland medlemmarna.

Till ansökan ska därutöver bifogas ett underlag innehållande:

- 1 En dokumentation av sjukdomen/defekten utifrån punkterna i de allmänna kraven, såvida inte sjukdomen/defekten förekommer i SKKs hälsoprogram sedan tidigare
- 2 En redovisning över utbredning och omfattning av sjukdomen/defekten byggd på förslagsvis hälsoenkäter och försäkringsstatistik
- 3 Antal registreringar/år
- 4 Numerär utvecklingstrend i Sverige resp internationellt, importfrekvens
- 5 Ev information om undersökningskrav/regler i hemlandet
- 6 Övriga hälsoprogram/krav för avelsdjur (centrala och/eller på klubbnivå)
- 7 Relevanta avsnitt ur Rasspecifik Avelsstrategi inklusive klubbens avelsrekommendationer och valphänvisningsregler

Hälsoprogrammens nivåer och AKs hänsynstaganden i bedömningen av ansökan:

Nivå 1:

Central registrering av veterinära undersökningsresultat.

Eftersom inga särskilda krav på avelsdjur är kopplade till denna nivå fordras i regel enbart att de allmänna kraven och det ovan efterfrågade underlaget bifogas för att SKK ska bifalla ansökan.

Nivå 2:

Krav på centralt registrerat resultat avseende specifik sjukdom.

Hälsoprogram på denna nivå kan försvåra användningen av utländska avelsdjur. Konsekvensen av detta måste beaktas framför allt i numerärt små raser. I praktiken medför ofta hälsoprogram på nivå 2 en utslagning av avelsdjur och därmed en reduktion av avelsbasen trots att inga krav föreligger på specifika undersökningsresultat.

Nivå 3:

Krav på centralt registrerat resultat avseende specifik sjukdom.

Krav på visst undersökningsresultat avseende specifik sjukdom.

Denna nivå kan omöjliggöra användningen av utländska avelsdjur i de fall då utländska undersökningsresultat ej accepteras. Importerad hund måste vanligtvis undersökas på nytt i Sverige för registrering av avkomma, detta oavsett tidigare resultat. Rasens populationsbild är av stor vikt. Rasens numerär, sjukdomen/defektens utbredning samt övriga problem inom rasen är av avgörande betydelse för AKs beslut om bifall eller avslag.

Ansökan om hälsoprogram på nivå 1 kan efter beslut i SKK/AK träda ikraft med omedelbar verkan.

Ansökan om hälsoprogram på nivå 2 och 3 ska vara SKK/AK tillhanda senast den 30 april och kan efter beslut i SKK/AK träda ikraft den 1 januari kommande år. Detta är i enlighet med beslut i Kennellfullmäktige (KF) och med avsikt att information ska delges berörda innan tvingande regler träder ikraft.

I. Program för fysisk hälsa

Höftledsdysplasi
Armbågsledsdysplasi
Knäledsdysplasi
Patellaluxation
Ögonsjukdomar
Renal dysplasi
Hemofili A
Hjärtstatus
DNA-tester
Överklagande

Höftledsdysplasi (HD)

Höftledsdysplasi är en utvecklingsrubning som påverkas av både gener och miljöfaktorer. En multifaktoriell polygen nedärvning innebär att flera gener är involverade och tillsam-

mans med vissa miljöfaktorer (framför allt utfodring) påverkar höftledens utseende och funktion. Inom ramen för hälsoprogrammet baseras bedömningen av förekomsten av höftledsdysplasi på en röntgenologisk värdering av höftledens utseende under kontrollerade förhållanden, vilket bl a innebär en sedering med lugnande och avslappnande medel. Graden av höftledsdysplasi klassificeras som C, D eller E. Se även Policyuttalanden från SKKs Avelskommitté sidan 34.

Höftledsröntgen

Resultatet av höftledsröntgen registreras centralt för samtliga raser (Nivå 1 SKKs genetiska hälsoprogram se sid 23). Hunden skall vara ID-märkt och för flertalet raser gäller att den

skall vara minst 12 månader gammal för att resultatet skall bli officiellt. För vissa storvuxna raser är lägsta ålder för röntgen 18 månader. Förutom central registrering har vissa raser krav på att båda föräldraren är höftleds-röntgade för att avkomma skall registreras i SKK (Nivå 2 se sid. 23). Undersökningen skall vara utförd före parning och officiellt resultat skall föreligga.

Utöver det kan vissa raser dessutom ha anslutits till texten som säger att det ej är förenligt med SKKs Grundregler att i avel använda individ som är behäftad med höftledsdysplasi (Nivå 3 se sid. 23). Då uppfödare i strid med detta använder HD-belastat avelsdjur åsättes avkomman avelsspärr vilken ej kan borttagas.

För information på rasnivå se gällande registreringsbestämmelser, www.skk.se.

Armbågsledsdysplasi (ED)

Armbågsledsdysplasi är ett samlingsbegrepp för flera olika utvecklingsrubbningar i armbågs-leden. Bakgrunden till uppkomsten av dessa rubbningar är multifaktoriell, vilket innebär att såväl flera gener som olika miljö-faktorer är involverade i utvecklingen av dessa rubbningar. Röntgenundersökning av armbågsleden syftar till att påvisa förekomst och grad av sekundära benpålagringar/artros som utgör ett tecken på att någon av dessa utvecklingsrubbningar föreligger. I vissa fall går det att också påvisa den bakomliggande primärorsaken. Artros leder till varierande grad av funktionsnedsättning och smärta. Graden av artros bedöms på en 3-gradig skala, lindriga- måttliga respektive kraftiga benpålagringar.

Armbågsledsröntgen

Resultat av armbågsledsröntgen registreras centralt för samtliga raser.

För officiell röntgen gäller att hunden är ID-märkt och minst 12 månader gammal.

För vissa raser krävs att båda föräldraren är armbågsledsröntgade för att avkomma skall registreras i SKK. Undersökningen skall vara utförd före parning och officiellt resultat skall föreligga.

För enstaka ras finns krav på att armbågsledsstatusen skall vara utan anmärkning för registrering av valpkull.

För information på rasnivå se gällande registreringsbestämmelser, www.skk.se.

Knäledsdysplasi

Rubbningar i knäledens utveckling leder liksom rubbningar i höftleder och armbågar till benpålagringar/artros. Hälsoprogrammet bygger på en bedömning av förekomst och omfattning av artros i knäleden. Graden av artros bedöms på en 3-gradig skala, lindriga-måttliga respektive kraftiga benpålagringar.

Knäledsröntgen

Resultat av knäledsröntgen registreras centralt för boxer. För mer information se gällande registreringsbestämmelser, www.skk.se.

För officiell röntgen krävs att hunden är minst 12 månader gammal och ID-märkt.

Omröntgen av hund

I enlighet med Nordisk Kennelunions (NKU) beslut måste det fr o m 2009-01-01 ha gått minst 6 månader sedan föregående röntgen-tillfälle innan en hund kan röntgas om för avläsning hos SKK avseende HD/ED/knä.

Röntgenbilder som kommer till SKK utan att det gått 6 månader kommer utan åtgärd att returneras till veterinärkliniken. Hundägare som är osäker på datum för tidigare röntgen kan gå in på SKKs Hunddata alt. Avelsdata. Under Veterinär alt. Veterinärdata återfinns datum för alla registrerade undersökningstillfällen

Övrigt

För svenskägd hund gäller att resultatet av röntgen skall avläsas i Sverige. Jämför ”Avel med ej svenskfödd hund” sidan 39.

Patellaluxation

Patellaluxation är en utvecklingsrubbnings sjukdom som gör att knäskålen (patella) kan förflyttas ur sitt normala läge antingen utåt (lateralt) eller inåt (medialt). Detta har en komplex ärfvlig bakgrund och leder till varierande grad av besvär i form av hälta. Graden av patellaluxation bedöms på en 4-gradig skala (0-3) där grad 3 innebär att patella är permanent luxerad och inte kan återta sitt normala läge.

Palpatorisk undersökning av knäleder

Resultatet av undersökningen registreras centralt för samtliga raser. För att undersökningsresultatet skall bli officiellt krävs att hunden är ID-märkt och minst 12 månader gammal.

För ett fåtal raser gäller dessutom registreringsförbud för avkomma efter föräldradjur som före parning ej har officiellt intyg om patellastatus vid lägst 12 månader.

För information på rasnivå se gällande registreringsbestämmelser, www.skk.se.

Ögonsjukdomar

PRA (Progressiv retinal atrofi)

Fortskridande ärftlig näthinnesjukdom som förekommer i många raser. Tidiga och sena former finns. De tidiga ger symptom hos valpar/unghundar. De sena ger symptom hos vuxna hundar. Debutåldern varierar mellan och inom raser.

Förutom rasspecifika hälsoprogram finns, vid autosomal recessiv arvsång, generell rekommendation mot avel med anlagsbärare för PRA, det vill säga djur med PRA samt deras föräldrar och eventuellt redan producerad avkomma. Special- och rasklubbar kan

därutöver ha ytterligare rekommendationer, t.ex. att syskon till hund med PRA ska uteslutas från avel.

Katarakt (grå starr)

Katarakt är en grumling i ögats lins som förekommer i många raser. Fyra varianter av katarakt redovisas i SKK-data. Omfattningen anges som lindrig, måttlig eller kraftig.

Total katarakt

Bakre polkatarakt

Främre Y-sömskatarakt

Övrig partiell katarakt

Katarakt kan vara ärftlig eller förvärvad (icke ärftlig). Generellt rekommenderas att hund med ärftlig total katarakt eller bakre polkatarakt inte används i avel. Ej heller bör hund användas som lämnat högre frekvens av katarakt i sin avkomma än vad som förekommer inom rasen som helhet. Två hundar med främre Y-sömskatarakt bör inte paras med varandra. Beträffande hund med övrig partiell katarakt varierar rekommendationen mellan och inom raser.

PHTVL/PHPV (Persisterande Hyperplastisk Tunica Vasculosa Lentis/Persisterande Hyperplastisk Primär Vitreus)

Vävnad och ibland blodkärl från fosterstadiet som finns kvar efter födseln i ögats glaskropp och på linsens baksida. Missbildningen ses särskilt hos dobermann, där den är ärftlig, men förekommer även hos andra raser.

PHTVL/PHPV graderas från 1-6 (0 är normalt). Generellt rekommenderas att hund med grad 2-6 inte används i avel.

Linsluxation

Ärftlig avlossning av linsen som förekommer särskilt hos mindre terrierraser. Arvsången betraktas som enkel autosomal och recessiv. Förutom rasspecifika hälsoprogram finns generell rekommendation att inte avla på

anlagsbärare för linsluxation, det vill säga djur med linsluxation samt deras föräldrar och eventuellt redan producerad avkomma, och syskon till hund med linsluxation.

CEA (Collie Eye Anomaly)

Polygent nedärvd medfödd förändring i ögats bakre segment som särskilt förekommer hos collie, shetland sheepdog samt i lägre frekvens även hos border collie och australian shepherd. Fyra delsymptom kodas i SKK-data. För CRD anges omfattningen som lindrig, måttlig eller kraftig.

CRD chorioretinal dysplasi

Colobom

Blödning

Näthinneavlossning

Generellt rekommenderas att inte avla på hund med kraftig CRD eller med colobom/blödning/näthinneavlossning.

Retinal dysplasi

Retinal dysplasi är en felaktig utveckling av näthinnan som särskilt förekommer inom vissa spaniel-och retrievraser och inom rasen cavalier king charles spaniel. Fyra varianter kodas i SKK-data.

Näthinneveck/retinal dysplasi

Multifokal retinal dysplasi

Geografisk retinal dysplasi

Total retinal dysplasi

Generellt rekommenderas att inte avla på hund med de tre senare varianterna, för springer spaniel samtliga varianter. För övriga raser gäller att två hundar med näthinneveck inte bör paras med varandra. Avkommans ögonstatus bör följas vid avel med hund med näthinneveck av raserna golden och labrador retriever.

Ögonundersökningar

Resultatet av ögonundersökningar registreras centralt för samtliga raser. För officiellt under-

sökningsresultat krävs att hunden är ID-märkt. Lista över godkända ögonveterinärer återfinns på www.skk.se.

För vissa raser krävs att båda föräldrarna är ögonundersökta för att avkomma skall registreras i SKK. Undersökningen skall vara utförd inom ett (1) år före parning.

För information på rasnivå se gällande registreringsbestämmelser, www.skk.se.

Program för PRA: ögonlysning

För vissa raser gäller särskilda registreringsbestämmelser innebärande

1. att avkomma efter föräldradjur som inte ögonundersökts inom ett (1) år före betäckningen ej kan registreras.
2. att PRA-hund avelsspärras och att avkomma fortsättningsvis ej kan registreras.
3. att PRA-hunds bägge föräldrar avelsspärras och att avkomma fortsättningsvis ej kan registreras.
4. att PRA-hunds eventuellt redan producerade avkomma avelsspärras och att avkomma fortsättningsvis ej kan registreras.

Raser inom PRA-program

bichon frisé

border collie

lhasa apso

norrbottenspets

papillon/phaléne

portugisisk vattenhund

shetland sheepdog

tibetansk spaniel

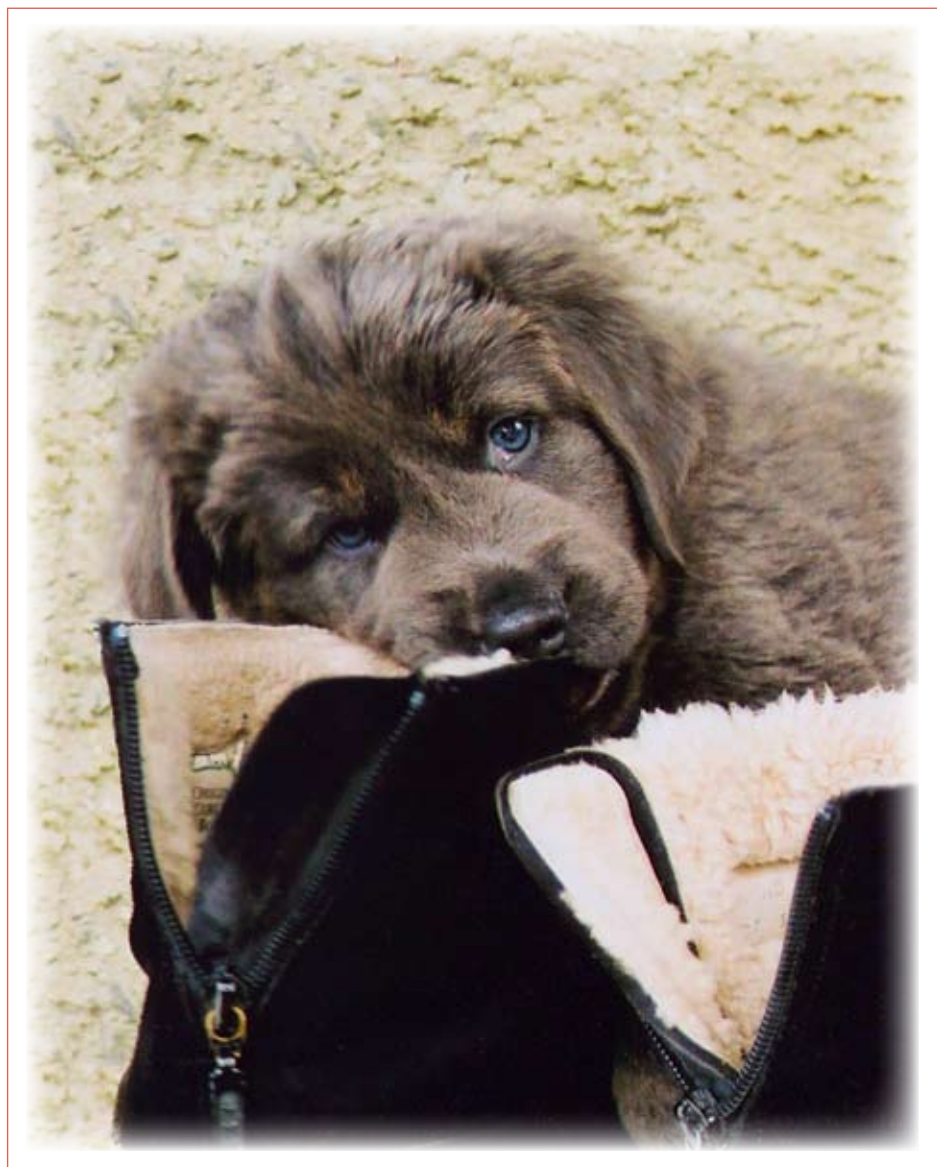
tibetansk terrier

wachtelhund

För mer information se gällande registreringsbestämmelser, www.skk.se.

ERG-undersökning

Hund som ERG-undersökts i Sverige eller



Tibetansk mastiff

Norge vid lägst 18 månaders ålder behöver ingen förnyad undersökning avseende PRA.

Program för linsluxation

lancashire heeler

tibetansk terrier

För mer information se gällande registreringsbestämmelser, www.skk.se.

Renal dysplasi

Renal dysplasi är en utvecklingsrubbnig i njuren som inte går att bota och leder till död/avlivning oftast vid ganska ung ålder. Nedärvingen i de raser som studerats är autosomal och enkelt recessiv. Affekterade individer, deras föräldrar och eventuellt redan producerad avkomma bör ej användas i avel.

Renal dysplasi registreras centralt för vissa raser. Närmare upplysningar lämnas av SKKs registreringsavdelning.

Raser med central registrering av renal dysplasi

berner sennenhund

boxer

cairnterrier

cocker spaniel

flatcoated retriever

golden retriever

lhasa apso

shih tzu

irish softcoated wheaten terrier

tibetansk spaniel

tibetansk terrier

welsh springer spaniel

Hemofili A

Hemofili A är en störning i blodets förmåga att koagulera och kan vid grava fall leda till förblödning. Nedärvingen är könsbunden och recessiv, vilket innebär att det som regel är hanhundar som drabbas och oftast tikar

som nedärver defekten. Hälsoprogrammet är baserat på undersökning av halten av faktor VIII i blodet, som indikerar såväl affekterade hundar som anlagsbärande tikar. Inkomna resultat för schäfer registreras och blödare/anlagsbärare spärras för avel. Registreringsförbud för avkomma efter anlagsbärare för hemofili A.

Hjärtstatus

Förekomsten av biljud/blåsljud vid auskultation med ett fonendoskop över hjärtats hålrum indikerar ofta hjärtfel som till exempel kronisk hjärtklaffsdegeneration (endokardos). I det genetiska hälsoprogrammet för cavalier king charles spaniel påvisas eventuell förekomst av blåsljud.

Hälsoprogrammet baserar sig på det samband som finns mellan avkommans hjärtstatus och den ålder då föräldradyren haft hjärtstatus utan anmärkning (u.a.). Därför är utgångspunkten för hälsoprogrammet att avelsdjur skall vara minst fyra år och ha hjärtstatus utan anmärkning.

Endast i de fall, där avelsdjurets föräldrar haft hjärtstatus utan anmärkning efter fyllda fyra år, kan avelsdjuret användas före fyra års ålder, förutsatt att hjärtstatus är utan anmärkning.

För mer information se gällande registreringsbestämmelser, www.skk.se.

Rasen king charles spaniel har central registrering av hjärtundersökning.

DNA-tester

Mer information om DNA-tester återfinns på SKKs webbplats, www.skk.se.

Allmän information

Genetisk diagnostik blir allt vanligare då fler DNA-tester görs tillgängliga genom den intensiva forskning som pågår. DNA-test ger

kunskap om vilken variant av ett visst anlag hunden bär på. Ett test identifierar såväl genetiskt affekterade, anlagsbärande som normala individer. Det gör att man tidigt, innan symptom ens hunnit visa sig, kan se om hunden ifråga löper risk att själv bli sjuk, i den för testet specifika sjukdomen, nedärva sjukdomen till sina avkommor eller om den inte alls bär på sjukdomsanlaget. Särskilt viktigt är detta för sjukdomar som är svåra att diagnostisera, debuterar sent (efter avelsdebuten) eller innebär stort lidande för individen ifråga.

Ett sjukdoms genetiskt test utförs endast en gång i livet och kan utföras när som helst under hundens liv. Förekomsten av ett genetiskt test behöver inte betyda att individer inom en ras bör testas. Mer information om DNA-tester finns på www.skkg.se alt. kontakta aktuell rasklubb.

Information till special- och rasklubb gällande DNA-test

Inom raser där man använder DNA-test alt. där klubben kräver resultat från DNA-test för t. ex. valphänvisning ser SKK gärna att special- och/eller rasklubben informerar SKKs DNA-grupp, helena.rosenberg@skkg.se.

SKK rekommenderar samtliga special- och rasklubbar att läsa igenom den informationstext som finns på www.skkg.se, gällande DNA-tester. För DNA-tester som inte registreras centralt på SKK, men vars användning stöds av klubben, bör information finnas på respektive klubbs hemsida.

Observera att remiss från SKK alltid ska användas och att SKK enbart godkänner testresultat från blodprov.

SKKs Grundregler vid DNA-test

I SKKs Grundregler från och med 2009 finns en särskild punkt gällande DNA-tester:

Det åligger varje medlem i SKK-organisationen:

2:5 att inte använda hund i avel som vid DNA-test visat sig vara bärare av dubbla anlag för allvarlig sjukdom med recessiv nedärkning. Hund som visat sig vara bärare av enkelt anlag för allvarlig sjukdom med recessiv nedärkning får användas i avel, men endast i kombination med genetiskt/hereditärt friförklarad hund och under förutsättning att detta inte står i strid med gällande hälsoprogram.

Ovanstående innebär att det alltid strider mot SKKs Grundregler att i avel använda "genetiskt affekterad" hund (affected) d.v.s. hund som har eller riskerar att utveckla allvarlig sjukdom. Det är inte heller tillåtet att para två anlagsbärare (carrier) med varandra.

För ras med hälsoprogram omfattande DNA-test kan särskilda regler gälla. Se aktuella registreringsbestämmelser för just din ras på www.skkg.se.

Centralt registrerade DNA-test

För vissa DNA-test registreras resultatet centralt i SKKs veterinärdataregister. Följande punkter är viktiga att känna till:

1. Använd aktuell remiss från SKK. Därmed säkerställs att det är veterinär som tagit blodprovet och skickat det till aktuellt laboratorium samt att hundens ID är kontrollerad.
2. SKK godkänner enbart resultat från blodprov (ej från så kallat cheek swab (salivprov) eller från hårprov)
3. Kontrollera vilket laboratorium som är godkänt av SKK för det aktuella testet.
4. Hundägaren är alltid skyldig att ta hänsyn till testresultatet vid ett avelsbeslut, oavsett om resultatet finns registrerat i SKKs veterinärdataregister.

CL (Ceroid Lipofusinos) hos engelsk setter

Hos engelsk setter förekommer defekten ceroid lipofusinos (CL), också kallad "hjernesvinn" i Norge. Defekten medför en ansamling av pigmenten lipofuscin och ceroid i celler i centrala nervsystemet. CL drabbar oftast unga hundar. Symtomen varierar kraftigt och kan bestå av personlighetsförändringar, osäker gång, darrningar i huvudet, synnedsättning, kramper och förlamningar. Arvsgången är autosomal recessiv, vilket innebär att den drabbade hunden fått anlag för sjukdomen från båda sina föräldrar.

Forskare i Norge har identifierat den mutation som orsakar CL hos engelsk setter och utvecklat ett DNA-test för sjukdomen. Det är därigenom nu möjligt att med ett blodprov konstatera om hunden har anlag för CL. Du kan läsa mer om defekten och DNA-testet på Norsk Kennel Klubs (NKKs) hemsida, www.nkk.no.

SKK har beslutat om central registrering av DNA-resultat avseende CL hos engelsk setter. Svenska hundägare som vill låta testa sin hund skall använda sig av NKKs rutiner. För att resultatet skall registreras i SKKs veterinär-databas krävs att NKKs remiss för utländsk hund används.

CLAD (Canine leukocyte deficiency) hos irländsk röd setter

CLAD är en defekt i kroppens vita blodkroppar som gör individer som drabbas extremt infektionskänsliga. De uppnår därför sällan vuxen/köns mogen ålder. Sjukdomen förekommer hos irländsk röd setter och arvsgången är autosomal recessiv, vilket innebär att den drabbade hunden fått anlag för sjukdomen från båda sina föräldrar.

Testet utförs vid Sveriges Lantbruksuniversitet, Uppsala, och SLUs remiss ska alltid användas. Remiss samt mer information finns på www.skk.se.

Familjär nefropati (FN) hos cocker spaniel

Hos cocker spaniel förekommer njursjukdomen familjär nefropati (FN) (inte att förväxla med progressiv nefropati/renal dysplasi, PNP/RD som också förekommer i rasen). Symtom vid njursjukdom är t. ex. ökad törst och ökad urinavgång, minskad aptit och avmagring samt kräkningar. Sjukdomen är dödlig och arvsgången är enkel autosomal recessiv, vilket innebär att den drabbade hunden fått anlag för sjukdomen från båda sina föräldrar.

Den mutation som orsakar FN hos cocker spaniel är identifierat och ett DNA-test för sjukdomen har utvecklats. Testet utförs vid OptiGen, USA och vid Antagene, Frankrike. SKKs remiss ska alltid användas. Remiss samt mer information finns på www.skk.se.

Kongenital myastheni (muskeltrötthet) hos gammel dansk hönsehund

Hos gammel dansk hönsehund förekommer defekten kongenital myastheni, också kallad muskeltrötthet. Sjukdomen innebär att överföringen av motoriska impulser från nerver till muskler inte fungerar. Symtomen utgörs av rörelsestörningar i samband med motion. Hunden får efter en stunds fysisk aktivitet svårigheter att stå på framförallt bakbenen, men problemen kan även omfatta frambenen. Efter en stunds vila återfår hunden till synes normal rörelseförmåga. Aktiveras hunden igen återkommer dock symtomen. Arvsgången är enkel autosomal recessiv, vilket innebär att den drabbade hunden fått anlag för sjukdomen från båda sina föräldrar.

Testet utförs vid Köpenhamns Universitet. SKKs remiss ska alltid användas. Remiss samt mer information finns på www.skk.se.

Prcd-PRA (progressive rod-cone degeneration - Progressiv retinal atrofi)

PRA (progressiv retinal atrofi) är ett samlingsnamn för en grupp ögonsjukdomar som har

liknande symtom. En av dessa sjukdomar kallas prcd-PRA och förekommer i en rad olika hundraser. Sjukdomen orsakar en progressiv tillbakabildning av cellerna (tappar och stavar) i näthinnan, även om de till en början verkar utvecklas normalt. Först drabbas stavarna, vilka kan arbeta i svagt ljus. Hunden blir då "nattblind" och kan inte se i mörker. Sedan förlorar tapparna successivt sin funktion i dagsljus. De flesta hundar med prcd-PRA blir så småningom helt blinda.

Sjukdomen nedärvs autosomt recessivt, vilket innebär att den drabbade hunden fått sjukdomsanlag från båda sina föräldrar.

Det är viktigt att veta att inte alla sjukdomar som drabbar näthinnan är PRA, och att alla PRA-sjukdomar inte är prcd-formen av PRA. Det genetiska testet för prcd-PRA är därför bara informativt för prcd-PRA, inte för någon av de andra typerna av PRA.

Testet utförs vid OptiGen, USA. SKKs remiss ska alltid användas. Remiss samt mer information finns på www.skk.se.

Raser med central registrering av prcd-PRA

australian cattledog

chesapeake bay retriever

cocker spaniel

finsk lapphund

labrador retriever

lapsk vallhund

nova scotia duck tolling retriever

pudel (mellan-, dvärg-, och toy-)

svensk lapphund

För mer information se gällande registreringsbestämmelser, www.skk.se.

Retinal dystrofi (nattblindhet) hos briard

Hos briard förekommer retinal dystrofi, en medfödd näthinnesjukdom som karaktäriseras av nattblindhet och varierande grad av

dagblindhet. Arvsgången är autosomal recessiv (men med varierande expressivitet), vilket innebär att den drabbade hunden fått anlag för sjukdomen från båda sina föräldrar.

Testet utförs vid Sveriges Lantbruksuniversitet, Uppsala, och SLUs remiss ska alltid användas. Remiss samt mer information finns på www.skk.se.

Tidig (juvenil) katarakt hos bostonterrier

Hos bostonterrier förekommer en mycket tidig ärftlig katarakt, även kallad juvenil katarakt. Den drabbar båda ögonen och leder nästan alltid till blindhet inom 1-2 år. Arvsgången är recessiv, vilket innebär att den drabbade hunden fått anlag från båda sina föräldrar. Hos bostonterrier förekommer också en annan form av ärftlig katarakt, dock inte lika allvarlig, som visar sig senare i livet.

Eventuell redan producerad avkomma efter hund med juvenil katarakt rekommenderas DNA-test. Affekterad hund får aldrig användas i avel. Känd anlagsbärare får endast användas tillsammans med DNA-testad fri hund.

Blodprovet skickas via veterinär till Sveriges Lantbruksuniversitet, Uppsala. Testet utförs därefter vid Animal Health Trust, England. SKKs remiss ska alltid användas. Remiss samt mer information finns på www.skk.se.

von Willebrands sjukdom

hos kooikerhondje

Sjukdomen är en defekt i blodets koaguleringsförmåga som vid grava fall leder till förblödning. Den förekommer i olika former. Mutationer kan ge upphov till sjukdomen hos både hund och människa. Nedärvingen av von Willebrands sjukdom hos kooikerhondje är autosomal och enkelt recessiv.

Testen utförs vid Universitetskliniken i Utrecht. Remiss ska alltid användas och kan tillsammans med mer information hämtas på www.skk.se.

Policyuttalanden från SKKs Avelskommitté

Hundar med HD-grad D el. E

AK har uttalat att det aldrig kan vara försvarbart att para hundar som har HD-grad D eller E med varandra.

Demodex Ur protokoll AK 3/2002

§ 80 Avel på hundar med demodex

När det gäller avel på djur med demodex finns både nationella och internationella riktlinjer angående restriktiv användning av sådana djur. Vad gäller demodex inom en specifik ras måste det bli en avvägningsfråga hur man skall hantera de olika typerna av sjukdomen. Inom det pågående projektet Rasspecifika avelsstrategier bör en kartläggning av nuläget i rasen tjäna som underlag för diskussion om lämplig nivå av bekämpning.

Medfött navelbråck Ur protokoll AK 3/2000, 22 maj 2000.

§ 85/125 Medfött navelbråck

Medfött navelbråck är en genetisk belastning.

Det kan generellt inte anses försvarbart att använda hund med medfött navelbråck till avel, då avkomman löper större risk att få denna defekt.

SKKs grundregler är tillämpbara.

För att avgöra huruvida en hund med lindrigt navelbråck kan användas i avel eller ej behövs dock rasspecifika prioriteringar, där de avelshygieniska åtgärderna anpassas till rasens övriga defekter, numerär och genetiska bredd.

Hundar med stora/gravs medfödda navelbråck ska aldrig användas i avel.

Statens Jordbruksverks författningssamling § 2 är även den tillämplig enligt samma resonemang vid avel på hundar med nämnda defekt.

Beslöt AK tillstyrka ovanstående formulering av paragrafen.

Överklagande av undersökningsresultat

Utöver hundägarens möjlighet till överklagan kan SKK besluta om överprövning av resultat.

Röntgendiagnoser

Vid förnyad röntgenundersökning jämförs röntgenbilden med den tidigare bedömda bilden. Samtliga diagnoser kvarstår i SKKs register men det är den senaste som gäller.

Överklagande

Rutiner för överklagande finns fastställda av Nordisk Kennelunions Vetenskapliga Kommitté. Dessa innebär att röntgande veterinär och/eller djurägaren begär hos SKK att få bilderna bedömda av Nordiska röntgenpanelen, bestående av avläsande veterinärer i respektive nordiskt land. Bilden/bilderna sänds i tur och ordning till DKK, FKK och NKK med uppgift om ras, kön och ålder på hunden. De tre



Svensk lapphund

ländernas diagnoser sammanställs och den slutliga diagnosen meddelas djurägaren.

Överklagandet insändes skriftligen och är avgiftsbelagt. Avgiften återbetalas om diagnosen ändras till det bättre.

Resultatet vid Nordiska röntgenpanelens bedömning i samband med överklaganden är det slutligt gällande resultatet. Tidigare diagnoser stryks ur SKKs register och någon ytterligare avläsning vid förnyad röntgen är ej möjlig.

Ögonundersökningar

Om en hund ögonlysts och tveksamheter eller invändningar mot resultatet föreligger kan ytterligare en bedömning inhämtas enligt följande:

Nivå I

Hunden skall undersökas av en Diplomate of the European College of Veterinary

Ophthalmologists (i det följande kallad ECVO-diplomate).

Den nya undersökningen skall ske inom rimlig tid (dagar till veckor) från den första undersökningen. Hundägaren skall upplysa den först undersökande veterinären om sin avsikt att begära förnyad undersökning. Denna veterinär informerar om förfarandet och hänvisar till ECVO-diplomate.

Vid bokning av den nya undersökningen skall hundägaren visa upp föregående ögonprotokoll.

ECVO-diplomate skall inbjuda den först undersökande veterinären att delta i under-

sökningen. Även ytterligare panelmedlem inbjudes om möjligt.

Nivå II

Om den först undersökande veterinären och ECVO-diplomate inte enas om en bedömning skall hunden undersökas av tre samtidigt närvarande ECVO-diplomates.

Hjärtundersökningar

Om en hund vid kardiologisk undersökning befunnits ha blåsljud, kvarstår undersökningsresultatet i SKKs register till dess ett formellt överklagande gjorts och hunden vid den nya undersökningen befunnits ha hjärtstatus utan anmärkning.

Överklagandet skall ske skriftligen till SKKs registreringsavdelning. Den nya undersökningen skall utföras av en av SKK anvisad veterinär, vilken före undersökningen skall informeras om att undersökningen avser överklagande av tidigare diagnos.

Patellaundersökningar

Om en hund vid patellaundersökning befunnits ha notering om patellaluxation, kvarstår undersökningsresultatet i SKKs register till dess ett formellt överklagande gjorts och hunden vid den nya undersökningen befunnits ha patellastatus utan anmärkning.

Överklagandet skall ske skriftligen till SKKs registreringsavdelning. Den nya undersökningen skall utföras av en av SKK anvisad veterinär, vilken före undersökningen skall informeras om att undersökningen avser överklagande av tidigare diagnos.

II. Program för mental hälsa

Inom SKKs program för mental hälsa används **Mentalbeskrivning Hund (MH)** som underlag för "känd mental status". MH innebär att hunden utsätts för en rad olika situationer samtidigt som dess reaktioner beskrivs enligt ett fastlagt protokoll. I varje beskrivningsmoment används en skala från 1 till 5, där 1 innebär att hunden reagerar med låg intensitet och 5 innebär att hunden reagerar med hög intensitet. MH är en beskrivning av hundens reaktioner och inte en bedömning eller värdering av dessa. Hunden får känd mental status om den genomför samtliga delmoment (skott kan avstås) eller om beskrivaren avbryter. Om ägaren avbryter beskrivningen erhåller hunden inte känd mental status.

För mer ingående information om beskrivningsmetodiken och regler för MH hänvisas till Svenska Brukshundklubbens webbplats www.brukshundklubben.se.

Följande raser ingår i SKKs program för mental hälsa:

australian cattledog, australian kelpie, australian shepherd, beauceron, belgisk vallhund, berger picard, bouvier des flandres, boxer, briard, ceskoslovenský vlcak, collie, dobermann, hollands herdershond, hovawart, riesenschnauzer, rottweiler, saarloos wolfhond, schäfer och svart terrier.

För mer information se gällande registreringsbestämmelser, www.skk.se.

III. Avelsprogram på populationsnivå

För att motverka överanvändning av enskilt avelsdjur finns avelsprogram på populationsnivå inom SKK. Följande raser har en begränsning av antal kullar/valpar möjliga att registrera efter en enskild hane:

Hamiltonstövare

Finsk stövare

Luzernstövare

Schillerstövare

Smålandsstövare

Svensk lapphund

För mer information se gällande registreringsbestämmelser, www.skk.se.

Förutom ovanstående raser med krav för registrering av valpkull har också många spe-

cial- och rasklubbar egna rekommendationer över hur många kullar/avkommor en enskild individ bör ha. En gräns som brukar nämnas är att ingen hund under sin levnad ska producera mer än 25 % av det genomsnittliga antal valpar som registrerats per år inom rasen de senaste åren. I Lennart Swensons "Avelsboken" framgår också att antalet avkommor inte ska ses som en rekommendation för hur många valpar hunden bör få, utan som en absolut övre gräns för en enskild individs valproduktion. Vanligen upplevs 25 % som en väl tilltagen gräns och många, kanske framför allt klubbar med numerärt stora raser, rekommenderar en lägre procentsats. I dag får en tik maximalt ha 5 kullar enligt SKKs Grundregler.

Utdrag ur Svenska Kennelklubbens registreringsbestämmelser

(Registreringsbestämmelserna i sin helhet kan rekvideras från SKKs kansli eller laddas ner från SKKs webbplats www.skk.se)

Vissa regler för avel och hälsa är kopplade till SKKs registreringsbestämmelser. Följande text är utdrag ut dessa.

Allmänna registreringsbestämmelser

Spärr för avel (*avkomma kan ej registreras i SKK*)

Hund kan spärras för avel:

- a) av SKK i enlighet med beslutat hälso-program (se särbestämmelser) eller punkt 12 *Allmänna registreringsbestämmelser*.
- b) på grund av sjukdom eller annan defekt efter ägarens skriftligt motiverade begäran. Begäran skall åtföljas av registreringsbeviset och intyg som styrker äganderätten.

Vid överlåtelse skall intyg bifogas som klart utvisar att den nye ägaren är medveten om att hunden inte får användas till avel.

Spärr för avel kan endast hävas av den som åsatt spärren. Intyg skall bifogas som utvisar att hunden inte längre är behäftad med den defekt, som ursprungligen var orsak till avelsspärren.

Dispensregistrering

För hundar som inte uppfyller kraven för att registreras direkt i SKKs huvudregister enligt *Allmänna registreringsbestämmelser* kan registrering ske efter särskild dispens enligt nedan.

- a) Hund, som är äldre än 5 månader när ansökan om registrering inkommer till

SKK, kan i undantagsfall få registreras om uppfödaren visar att han haft giltigt ursäkt för den sena ansökan. Importerad hund får omregistreras oavsett ålder.

- b) Hund, vars härstamning inte kan härledas till inom samma ras registrerade hundar, kan i undantagsfall erhålla registreringsdispens efter att ha bedömts av ett domarkollegium. Om hunden bedöms motsvara lägst 3:e pris i kvalitetsklass kan registrering ske. Dispens kan ges till exempel för att möjliggöra uppbyggnad av raser, till raser med få årliga registreringar eller smal avelsbas .

- Ansökan om dispensregistrering ställes till SKK, som tillskriver berörd specialklubb för kändedom.
- Beslut om dispensregistrering fattas av SKK.
- Besluten anmäles till och protokollföres av SKK/AK samt meddelas till berörd specialklubb.

SKKs Annexregister och X-register

Avelsarbete är en skapande och konstruktiv verksamhet som syftar till att bibehålla eller utveckla hundens egenskaper.

Inom både numerärt små och stora raser kan aveln leda till att för rasen viktiga egenskaper går förlorade eller att oönskade egenskaper får stor utbredning. Avelsarbetet måste då inriktas på en rekonstruktion av rasen. Inkorsning av annan ras är en metod för rekonstruktion som kan utnyttjas för att öka den ärftliga variationen

vid inavelsdepression eller vid förlust av för rasen viktiga funktioner.

Annexregistret och X-registret är SKKs instrument bland annat för att under kontrollerade former använda rasinkorsning i avelsarbetet.

Annexregistret

I Annexregistret registreras hund av ras som inte är erkänd av FCI men som är nationellt erkänd i sitt hemland/ursprungsland av kennelklubb som är erkänd av SKK. Även ras som är under rekonstruktion eller som av annat skäl inte registreras i SKKs huvudregister kan registreras i Annexregistret. Beslut om sådan registrering fattas av SKK/CS som också fastställer vilka krav som skall gälla. I övrigt gäller i tillämpliga delar SKKs Grundregler och Allmänna registreringsbestämmelser.

X-registret

Regler:

1. Ansökan om att få göra korsparning i ovanstående syfte kan inlämnas av uppfödare, ras- och specialklubb. Ansökan ställs till SKKs Avelskommitté och skall inlämnas i god tid, helst senast sex månader före tilltänkt parning. Tillstånd till korsparning lämnas efter hörande av ras- och specialklubb. Godkännande ges inte i efterhand till korsning som företagits utan tillstånd.
2. Avkomma efter godkänd korsparning registreras i SKKs X-register.
3. X-registrerad hund har avelsförbud, men kan efter ansökan återparas med avsedd ursprungsras, varvid avkomman registreras i X-registret.
4. X-registrerad hund kan efter ansökan delta i utställning. Om hunden erhåller lägst 3:e pris i kvalitetsklass, och i förekommande fall pris på bruks- eller jaktprov, kan omregistrering ske till SKKs hundregister.

Avel med ej svenskfödd hund

Utländsk, icke svenskt avelsdjur (inkl. importerad sperma) omregistreras inte.

Svensk uppfödare äger rätt att registrera en (1) valpkull undan icke SKK-registrerad avelstik som lånats in från annat land (avelsrätten skall styrkas genom intyg från tikägaren). Därefter skall avelstiken omregistreras före eventuell vidare avel i Sverige. För inlånad icke SKK-registrerad hanhund gäller att valpkullar kan registreras i SKK under 12 månader (avelsrätten skall styrkas genom intyg från ägaren). Före eventuell vidare avel i Sverige skall hanhunden omregistreras.

Kopia av registreringsbeviset samt härstamningsuppgifter i tre generationer bestyrkta av landets kennelklubb, skall medfölja registreringsansökan första gången avkomma registreras i SKK. Är hunden registrerad i engelska kennelklubben (The Kennel Club) skall även testikelintyg för faderhunden bifogas (gäller inte om hunden är GBCH/GBSHCH).

Om inte annat anges i särbestämmelserna för respektive ras skall utländskt avelsdjur uppfylla samma registreringskrav som SKK-registrerad hund. Utländsk avelshund som står till avelstjänst i Sverige anses vara "i Sverige boende".

Importerad hund som skall användas i avel skall vara omregistrerad i SKK.

SKKs Genetiska Hälsoprogram avseende ögon och leder

Importerad hund skall ha

- nordiskt undersökningsresultat avseende ögon.
- nordiskt undersökningsresultat eller FCI:s internationella certifikat avseende HD/ED/knäled utfärdat av en av SKK erkänd kennelklubb.

För berörda raser gäller även HD- och ED-utlåtande från Tysk Schäferhundklubb resp. Tysk Rottweilerklubb.

Utländskt avelsdjur

För utländskt, icke svenskäkt avelsdjur gäller utländska undersökningsresultat avseende ögon, ED, HD, knäleder med nedanstående undantag.

För utländskt avelsdjur av ras där det inte är förenligt med SKKs grundregler att använda HD-belastad individ i avel skall följande dokumentation kunna uppvisas

- nordiskt undersökningsresultat avseende HD

eller

- FCIs internationella HD-certifikat utfärdat av en av SKK erkänd kennelklubb

eller

- för berörda raser HD-utlåtande från Tysk Schäferhundklubb respektive Tysk Rottweilerklubb.

Finns inte något av ovanstående dokument skall intyg om HD-resultat (A el B) utfärdat i hundens hemland kunna uppvisas. Av intyget skall framgå att hunden inte är HD-belastad. Hanhund med sådant intyg får användas i avel till högst fem (5) kullar, tik till högst en (1) kull.

Livmoderimport

Vid registrering av livmoderimport kan utländskt undersökningsresultat återopas för föräldradjuren i enligt med vad som ovan sägs om utländskt icke svenskäkt avelsdjur. Observera dock att föräldradjuret före nästa parning skall uppfylla SKKs krav för avel med importerad hund.

Registrering av importerad hund

Importerad hund kan omregistreras i SKK

om den har:

- exportstamtavla utfärdad av en av SKK erkänd kennelklubb eller nordiskt registreringsbevis och
- är av FCI erkänd ras eller ras som är nationellt erkänd i sitt hemland/ursprungsland av SKK erkänd kennelklubb.

Ägaren skall ha fyllt 18 år och vara medlem i SKK-länklubb, specialklubb eller ungdomsförbund. Är flera personer ägareskall samtliga vara medlemmar. På anmodan skall vidimerad kopia av hundpasset eller jordbruksverkets dispensbeslut kunna uppvisas.

Kuperad hund

För importerad hund som är svans- och/eller öronkuperad skall intyg kunna företes som visar att hunden är född och kuperad i land där kuperingsförbud inte råder.

Observer att särskilda regler gäller för kuperade hundars rätt att delta på utställning, prov och tävling (se gällande Utställnings- och Championatbestämmelser).

Hundar registrerade inom Norden

För registrering i SKK insändes ifylld Registreringsansökan för importerad hund tillsammans med det danska/finska/norska/isländska registreringsbeviset i original. Hunden erhåller ett svenskt registreringsnummer som därefter är det officiella. Nytt registreringsbevis utfärdas inte av SKK i enlighet med FCIs bestämmelser.

Hundar registrerade i övriga kennelklubbar

För registrering i SKK insändes ifylld Registreringsansökan för importerad hund tillsammans med exportstamtavla i original, på vilken den svenska ägaren skall vara registrerad. Saknas ägaruppgiften skall separat ägarintyg utfärdat av exportlandets kennelklubb bifogas. Från länder som ej utfärdar särskild export-



Rhodesian ridgeback

stamtavla skall registreringsbeviset i original insändas tillsammans med ägarintyg utfärdat av exportlandets kennelklubb.

För hundar registrerade i engelska kennelklubben (The Kennel Club) skall även testikelintyg för faderhunden bifogas (gäller inte GBCH/GBSHCH).

Hunden erhåller ett svenskt registreringsnummer som därefter är det officiella. Nytt registreringsbevis utfärdas inte av SKK i enlighet med FCIs bestämmelser.

Karantän

Hundar som vistats i karantän får under de två närmast följande månaderna efter karantänsvistelsen inte användas i avel.

Aktuella importbestämmelser erhålles från Jordbruksverket.

Artificiell insemination (AI)

Etiska normer

Svenska Kennelklubben skall enligt sina stadgar väcka intresse för och främja avel av mentalt och fysiskt sunda, bruksmässigt, jaktligt och exteriört fullgoda hundar.

Möjligheten att använda artificiell insemination (A.I.) i hundaveln skall utnyttjas endast då den främjar SKKs syften.

A.I. är inte acceptabel

- då ifrågakarande hund eller tik har sänkt könsdrift eller störd fortplantningsförmåga
- då fysisk sjukdom eller defekt som inte är orsakad av yttre omständigheter hindrar en normal betäckning.

A.I. kan motiveras

mellan djur som är fysiskt fullt friska och som tidigare har dokumenterad avelsförmåga genom normal fortplantning

- om hanhunden på grund av skada inte kan genomföra en normal betäckning
- då avståndet mellan hanhundens och tikens hemorter är så långt, att kostnaderna/tidsåtgången för betäckningsresan utgör hinder för en normal betäckning
- då in- och utförselbestämmelserna utgör hinder för en normal betäckning
- då det föreligger en önskan att skapa ett avelsprogram på lång sikt genom att tillvarata hanhundars sperma för senare användning
- då överföring av infektion kan undvikas med hjälp av insemination.

A.I. kan därutöver i undantagsfall motiveras

- då det föreligger annat preciserat och väl motiverat skäl till att A.I. utföres trots avsaknad av dokumentation om avelsförmåga.

Registreringsbestämmelser

A.I. får endast utföras av härför särskilt utbildad och av Jordbruksverket tillförordnad veterinär.

A.I. får inte utföras i strid mot Jordbruksverkets föreskrifter eller SKKs etiska normer.

Både hanhundsägare och uppfödare/ tikägare skall vara överens om att A.I. utföres.

Med uppfödare resp. hanhundsägare avses den/de personer som vid parningstillfället innehått avelsrätten till hundarna. Används djupfryst sperma anses hanhundsägare vara den/de personer som äger stråna.

De bestämmelser som gäller för rasen beträffande registrering gäller även vid A.I.

Både hanhunden och tiken skall vara tydligt ID-märkta.

För import av sperma krävs införseltillstånd utfärdat av Jordbruksverket.

Ansökan om registrering sker på särskild blankett.

Ur Grundreglerna

2:6 **att** till avel endast använda hund som kan fortplanta sig på ett naturligt sätt. Används artificiell insemination (AI) trots avsaknad av dokumenterad avelsförmåga ska respektive ansvarig AI-ve-

terinär intyga att hanhunden och tiken inte bedöms ha nedsatt könsdrift eller oförmåga till normal parning.

AI ska ske enligt de föreskrifter som gäller i landet där insemineringen görs men får aldrig utföras av annan än legitimerad veterinär. I Sverige krävs att veterinären har Jordbruksverkets tillstånd att utföra insemineringar.

Svenska Kennelklubbens utbildning för avelsansvariga funktionärer i ras- och specialklubbar

Utbildningen syftar till att ge deltagarna kunskap och idéer om hur de kan utveckla arbetet med avelsfrågorna för att åstadkomma en informationsinriktad och engagerande verksamhet till gagn för aveln.

Målet är att avelsråden, inom ramen för RAS, de rasspecifika avelsstrategierna, ska kunna presentera intresseväckande och lättillgängliga redovisningar om för aveln betydelsefulla förhållanden. Uppfödare, hanhundsägare och enskilda hundägare ska fortlöpande ha tillgång till aktuell och meningsfull information samt regelbundna utvärderingar av RAS. Den traditionella täckhundsanvisningen avseende enskilda parningar ska träda tillbaka till förmån för grundläggande rasinformation, arbete med rasspecifika policy- och strategifrågor samt utvärderingar.

För att uppnå detta mål måste arbetet med avelsfrågorna/RAS få en central plats i klubbarnas verksamhet. Ansvaret i förhållande till FNs Konvention om biologisk mångfald och Europarådets konvention om skydd av

sällskapsdjur samt svensk lagstiftning måste klarläggas, avelsrådets roll samt arbetets förutsättningar måste anpassas till uppgiften.

Arbetet med avelsfrågorna är inom SKK-organisationen delegerat till specialklubbarna alternativt rasklubbarna. Därför välkomnas både förtroendevalda avelsråd och övriga styrelsemedlemmar till utbildningarna.

Kurserna genomförs av SKKs Avelskommitté.

Utbildningen upptar nedanstående moment och genomförs vid två kurstillfällen. Steg I Grundutbildning och Temautbildning för avelsråd.

Moment Steg 1 Grundutbildning för avelsfunktionärer

1) Övergripande mål för svensk hundavel - att utveckla en målinriktad, långsiktig och hållbar hundavel

- FNs konvention om biologisk mångfald och Sveriges nationella program för förvaltning av husdjursgenetiska resurser.

- Europarådets konvention om skydd av sällskapsdjur, den svenska djurskyddslagstiftningen och SKKs styrdokument.

- Genetisk variation, en förutsättning för hundrasernas fortsatta utveckling.

2) Den kynologiska omvärlden

- FCI som internationell kynologisk organisation.

3) Svenska kennelklubben som kynologisk organisation

- SKKs Avelspolicy, SKKs grundregler, SKKs egenkontroll och SKKs genetiska hälsoprogram.
- Avelsfrågornas plats i stadgarna.
- SKKs kynologiska kommittéer.

4) Avelsrådets roll

- Avelsrådets roll och uppgifter enligt SKKs Riktlinjer för avelsrådgivning, Etiska riktlinjer för avelsfunktionärer samt stadgar för SKK, specialklubbar och rasklubbar.

5) Grundläggande genetik och avelslära (vetenskapen om hur egenskaper ärvs)

- Grundläggande begrepp inom avelsläran
- Gener och nedärvning, genetisk variation.
- Nedärvningsmodeller och hanteringen av dessa.

6) Avelsplanering/ RAS

- Arbetet med RAS, rasspecifika avelsstrategier och principer för långsiktig avel i en population; avel för god mentalitet, funktion, hälsa och exteriör.
- Utvärdering av hälsoprogram

7) Rasinformation

- Avelsdata och andra verktyg för att ta fram information.

8) Molekylärgenetiska metoder och tillämpningar i hundaveln

- DNA-test.

Svenska Kennelklubbens uppfödarutbildning

Svenska Kennelklubbens uppfödarutbildning vänder sig till såväl erfarna som blivande uppfödare som är medlemmar i SKK-organisationen. Målet är att erbjuda uppfödare en utbildning som lägger grunden till fortsatt utbildning inom SKK-organisationen. Utbildningen är uppdelad i olika ämneskurser och arrangeras av klubbar inom SKK-organisationen. Samtliga kurser är baserade på SKKs bokserie Hunduppfödaren.

Grundläggande tankar

De grundläggande tankarna bakom uppläggningsen av uppfödarutbildningen är att den, liksom all utbildning inom SKK skall vara skriftligt dokumenterad när det gäller innehåll och mål. Därför finns hela utbildningen beskriven i termer av allmänna mål och delmål. Deltagarna i utbildningen skall kunna se vad kursen kommer att innehålla och vad som är kursens mål. Utbildningen är upplagd med ett

antal grundläggande kurser. Utbildningen har främst anpassats till studiecirkelform.

Grundkurser

Introduktion / Uppfödarboken

Anatomi / Anatomiboken

Genetik / Avelsboken

Juridik / Juridikboken

Parning och valpning / Valpningsboken

Utfodring / Hundmatboken

Valpens beteende / Beteendeboken

Studiehandledningar och övrigt studiematerial

För att underlätta för arrangerande klubbar och kursdeltagarna finns kursmaterialet utlagt på SKKs webbplats, www.skk.se.

Svenska Kennelklubbens kynologiska kommittéer

Svenska Kennelklubbens avelskommitté (SKK/AK), Svenska Kennelklubbens uppfödar- och kennelkonsulentkommitté (SKK/UKK) samt Svenska Kennelklubbens standardkommitté (SKK/StandK)

Avelskommittén (SKK/AK)

SKKs kommitté för avelsfrågor.

Kommittén är ansvarig för följande regelverk:

- SKKs grundregler, punkt 2
- SKKs hälsoprogram
- SKKs registreringsbestämmelser
- SKKs normer för artificiell insemination

Bland arbetsuppgifterna ingår:

- Arbeta för att avelsfrågorna utvecklas efter de för SKK-organisationen gemensamma och övergripande riktlinjerna (jfr § 2 i SKKs stadgar)
- Vid behov biträda specialklubben i avelsfrågor

Uppfödar- och kennelkonsulentkommittén (SKK/UKK)

SKKs kommitté för praktiska uppfödarfrågor, utbildning och auktorisation av kennelkonsulenter. Kommittén ansvarar för bedömningen av att enskilda parningar står i överensstämmelse med SKKs regelverk.

Kommittén är bland annat ansvarig för:

- SKKs egenkontroll
- SKKs grundregler gällande hunduppfödning och överlåtelse av hund (undantaget punkt 2, avel)
- SKKs köpeavtal, fodervärdsavtal, parningsavtal, inackorderingsavtal samt liknande avtal
- SKKs regler för kennelnamn
- SKKs utbildning och auktorisation av kennelkonsulenter
- SKKs valpförmedlingssajt

Kommittén ansvar vidare för SKKs broschyrmaterial som distribueras till hunduppfödare,

hunddagis, hundpensionat och kennelkonsulenter.

Bland arbetsuppgifterna ingår:

- Att ge råd och anvisningar i enskilda uppfödarfrågor
- Beslutanderätt vid tolkning av regler inom kommitténs ansvarsområde, vid tvister, dispensansökningar etcetera.

Standardkommittén (SKK/StandK)

SKKs kommitté med ansvar för rasstandarder, rasgruppsplacering och svenska rasnamn.

Kommitténs arbetsuppgifter är bland annat att:

- Ansvara för översättning av rasstandarder samt efter remissförfarande fastställa desamma
- Samråda med SKKs veterinära och genetiska konsulter i standardfrågor när så erfordras.

Foto

Måns Engelbrektsson
Sylvia Popping
Helena Sirén

Omslagsbild

West highland white terrier
Foto Lotta Bengtsson



SVENSKA KENNELKLUBBEN
HUNDÄGARNAS RIKSORGANISATION

Postadress: 163 85 SPÅNGA
Besöksadress: Rinkebysvängen 70
Telefon: 08-795 30 00 Telefax: 08-795 30 40
www.skk.se